

# Der er herskabeligt

Designer og indretningsarkitekt Trine Boelskifte bor fortrinsvis med møbler, tekstiler og tapeter, hun selv forhandler. I den treværelses ved Runddelen på Nørrebro i København giver ætanolpejs med granitlook, gulvlange gardiner, antikke spejle, høje paneler og prismelysekroner en elegant stemning.

METTE ANDERSEN OG  
JAN OVE KRISTENSEN (FOTO)

Hoveddøren til ejendommen nær Nørrebros Runddel ligner noget, der er løgn, vil de fleste nok mene. Men når man kommer indenfor i den lysegule opgang og senere i lejligheden nogle etager oppe, åbenbares et særligt univers: Her findes en blanding af herskab, elegance og eventyr fordelt på tre værelser med serveringsgang til køkkenet.

I boligen på 100 m<sup>2</sup> i en klassisk ejendom fra 1887 har designer og indretningsarkitekt Trine Boelskifte boet i 12 år. Hun indretter både for private og erhvervslivet, ofte med gardin- og møbelstoffer, møbler og tapeter, hun selv importerer. Sin restaurerede lejlighed i den klassiske københavner ejendom

## BAG OM TRINE BOELSKIFTE

Født 1965 i Nørresundby. Udlært dekoratør i Anva, København. Ansat som dekoratør/indretningsarkitekt i blandt andet Ikea, Nordisk



Film, Lysberg, Hansen & Therp, Jytte Demuth og Interiør Gruppen A/S. Driver eget firma, **Boelskifte Interiør Design**. Har ud over mange opgaver i private hjem blandt andet senest indrettet direktionslokale og lounge for elseskabet Seas-NVE og kontor- og mødelokaler for Apps People A/S i 8-tallet, Ørestad, samt et privatejet palæ fra 1750.

Har blandt andet specialiseret sig i at restaurere historiske bygninger såsom slotte, palæer og ambassadeboliger.

[www.trineboelskifte.dk](http://www.trineboelskifte.dk)



bruger hun også som showroom for kunder og til møder i forbindelse med større indretningsopgaver. Kurser og inspirationsaftener holder hun i det butikslokale og værksted, hun har på Frederiksborgvej længere ude på Nørrebro.

»Jeg bekender mig ikke til nogen bestemt stil, men kan lide at bo antikt, moderne, hyggeligt og lidt skævt med store mønstre på gardiner, møbelstoffer og tapeter«, fortæller Trine Boelskifte, når hun beskriver sin egen indretningsstil.

Hun flytter jævnligt om og har ingen

hellige køer i lejligheden. Tværtimod er hun åben over for at blande tingene humoristisk og undgå konventioner og regler for, hvordan man gør. Her er både nyt og gammelt, surrealistiske malerier og kuriosa fundet på loppemarkeder især i udlandet. Og frem for at bruge lejlighedens midterstue som den spisestue, den naturligt ville være for de fleste, har hun valgt at indrette rummet til dagligstue og forflytte spiseafdelingen til stuen mod gaden.

Her har hun valgt traditionelle spisestolsstole fra til fordel for forskellige lænestole og sofaer med høj og lavere

ryg betrukket med stof eller bøffellæder. For ved spisebordet skal man sidde længe med gæster, og derfor er der behov for at sidde behageligt!

»Jeg går bevidst uden om design, som er allemandseje i Danmark og Skandinavien. Jeg vil hellere bo i en mere personlig retning fri for de gængse designikoner. PH-lamper og Charles Eamesstole er fine, men jeg vil helst lade andre bo med dem«, forklarer Trine Boelskifte, som blandt andet selv bor med stole betrukket med eksklusivt engelsk Mulberry-stof og med en fransk Pierre Frey-sofa.

**KOMFORTABELT.** Bordet i spisestuen er beklædt med italiensk læder og er lavet efter mål. Lænestolene er betrukket med stof fra Larsen og Mulberrys. Den antikke prismelysekroner fra K&Co. har silkeskærme fra Romo i blå nuancer.

# på Nørrebro



## BØFFELSKIND.

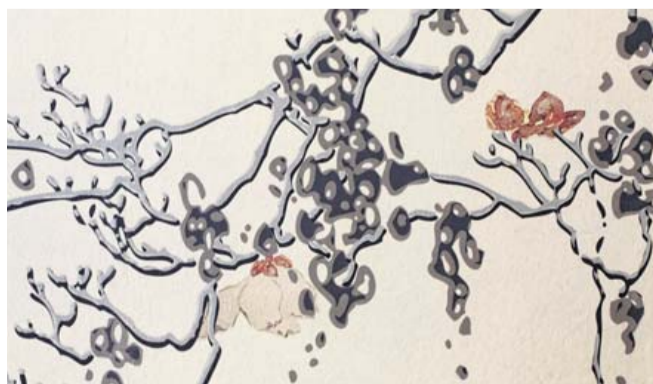
Ved spisebordet står en lavrygget italiensk sofa fra Baxter med lysegråt bøffelskind. Hårde pindestole af træ og traditionelle spisebordsstole går Trine Boelskifte i en stor bue uden om.

## PLADSUDNYTTER.

Et parti mellem væg og dør er udnyttet til praktiske indbyggede boghylder. Det antikke spejl fra K&Co. fortæller historie – både fra gamle dage og fra Trine Boelskiftes eget liv.

Trine Boelskifte siger selv, at hun kan lide og selv bor med det meste af det, hun forhandler. Hendes stil kan virke udansk, fordi hun ikke ejer den forsigtighed, mange benytter i boligindretningen herhjemme. Hun har for eksempel tapetseret vægge med engelske Elli Popp-vægmalerier med store specielle motiver, der fortæller historier. Og for at lange silke- eller hørgardiner skal komme til deres ret i denne type bolig, skal de have et knæk på gulvet.

»Jeg flytter om efter mit humør. Men jeg tapetserer ikke hver anden måned, for tapet er jo kostbart. Gardi-



**ELEGANT.** Spisestuen har fået et Elli Popp-vægmaleri over de høje hvidmalede paneler. Begge dele giver rummet karakter.



**HÆVEBORD.** Mellemstuen har Trine Boelskifte udnævnt til dagligstue med blødt tæppe. Bordet af egetræsfiner fra Santa & Cole kan hæves og sænkes i syv indstillinger og kan dermed bruges både som loungebord og spisebord. Den langbenede lampe er fra K&Co., og den mørke sofa er fra Bolia. Det tunge klædeskab er fra Fil de Fer og maleriet af June Jin.



ner, puder og lampeskærme skifter jeg derimod jævnligt for at forny boligen. På samme måde som når man køber sig et nyt tørklæde til den gamle kjole», forklarer hun.

#### Passion for spejle

»Hvis jeg skal nævne noget, jeg ikke vil af med, må det være kunst. Jeg har en indrammet collage skabt af udenlandske aviser, og det værk betyder noget for mig, fordi det er en gave fra en god ven, som selv har lavet det. Og så har jeg for nylig købt et maleri af kunstneren June Jin af en overbo. Jeg så det, da jeg var oppe og vandre hans blomster, og sagde, at jeg var interesseret, hvis han nogensinde vil af med det. Det skal nok gå hen og blive et værk, der hænger ved i mit liv«, forudser Trine Boelskifte.

Hun har en særlig passion for antikke spejle med rammer belagt med guld eller sølv. For nylig investerede hun i endnu et, som nu hænger over kaminen i stuen. Spejle kan noget særligt ved at gøre rum større og give dig til noget bag ved én, man ellers ikke ser – for eksempel et billede på bagvæggen:

»Spejle fortæller om fortiden. Men tænk: Hvem mon havde det for 100 år siden, og hvad skete der foran spejlet? Spejle fortæller også om mig selv og om, hvordan jeg har grint, grædt og taget makeup på til en særlig lejlighed, og hvordan gæster har set ind i spejlet.«

spis&bo@pol.dk

#### SLOTSSTIL.

Ætanolpejsen er beklædt med tapet, der ligner granit, åleskinds-tapetet omkring den er fra Ellitis. Det gulvlange gardin er fra Soleil Bleu, og den ombetrukne øreklapstolen er overtaget fra en kunde. Puffen er eget design med fake skind fra Pierre Frey.



**PELS OG LÆDER.** I soveværelset er sengetæppet af klippet pels fra Zinc. Skabet er bygget af mdf-plader, og skydedørene er betrukket med læder fra Pierre Frey. Bag sengen er et vægmalerier fra engelske Elli Popp.

## TRINES RÅD OM INDRETNING

**Følg dit hjerte.** Gå efter det, du kan lide – ligesom med tøj og det, der klæder din bolig og dit humør.

**Hold stilen.** Hold dig boligens arkitektur for øje og indret for eksempel ikke et parcelhus i rokokostil med stuk og roset i loftet.

**Vær modig.** Lad være med at være kedelig og vælg det sikre – vær modig og tag chancer! Brug materialer utraditionelt. For eksempel læder på borde og klædeskab m.m.

**Dekorér væggene.** Brug tapet på udvalgte vægge, og vær ikke bange for at hænge billeder på det – det kan fremhæve noget smukt i både tapet og billede. Opsæt høje paneler for at give stemning i for eksempel spisestuen. Panelerne kan males, og felterne kan eventuelt tapetseres.

# 3

## FAVORITTER HOS TRINE BOELSKIFTE



### MIT SJOVESTE FUND

Piccolofiguren af træ med indbygget visitkortholder bruges til sæber i badeværelset. Den fandt Trine Boelskifte på et loppemarked i New England, USA.



### MIN MEST PRAKTISKE INDRETNING

Anrettergangen fungerer som ekstrakøkken med over- og underskabe, som blandt andet rummer vaske-maskine, printer og en skuffe med stik til opladning af iPhone m.m.



### MIT BEDSTE SAMLEROBJEKT

Den antikke børnebuste er en såkaldt Napoleongine fra en samling, Trine Boelskifte opbevarer på et fjernlager. Det er især ginernes skulpturelle form, hun tiltales af.