



BERLINGSKE

# BOLIGEN

SØNDAG 28.12.2014 5.SEKTION



**Nytår med stil:**  
*Design til  
årets sidste fest*

## Respekt for fortiden

Den gamle præstebolig på Frederiksberg blev en moderne villalejlighed

**Start året med nye boligdrømme  
- bestil vores inspirationskatalog !**

Ingen kedelige typehuse - men 120 siders inspiration  
I vores katalog er der ingen faste husmodeller eller  
typehuse. Ingen husserier eller fastlagte rammer.  
Vi har derimod masser af inspiration til netop  
jeres personlige drømmehus.



**STORT KATALOG**  
FÅ HELE 120 SIDERS  
INSPIRATION

**LIND & RISØR**  
DET BEDSTE AF DET BEDSTE



# Uventede muligheder i villalejligheden

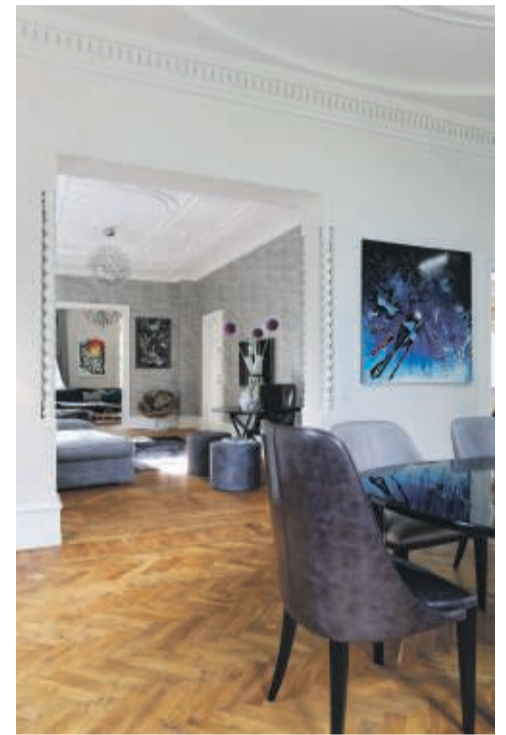
**Reportage.** Der skulle nytænkes, da familien Petersen/Olsen skiftede et nyere parcelhus i en sjællandsk provinsby ud med en villalejlighed fra 1885 på Frederiksberg.



Arne Jacobsens Svane-stol fra familiens tidligere hjem har fået nyt liv med tekstil fra Mulberry.



Den statelige villa fra 1885 ligger på en stille villavej kun 100 meter fra Frederiksbergs travleste forretningsstrøg, så beliggenheden kan ikke være mere central.



Spisestuen, der er opført i 1914, er indrettet med møbler fra Baxter og moderne kunst.

**Af Mette Andersen**  
//boligen@berlingske.dk  
**Foto: Jan Ove Kristensen**

Familien Petersen/Olsen så på flere lejligheder og tofamilieshuse, da de besluttede at flytte til København for et par år siden. Inden da havde de boet 17 år i et typehus, de havde fået bygget i Osted, hvor både Dorte Børre Olsen og Ketil Petersen er vokset op.

Nu da kun ét af tre børn var hjemmeboende, var tidspunktet det rette til at skifte miljø til en helt anderledes bolig nærmere parrets arbejdspladser i København og Frederikssund. Efter nogen tids søgen faldt de for en stor villalejlighed med kælder og egen have. Den 130 år gamle villa med en tilbygning fra 1914/37, som en overgang blev brugt som frikirke og præstebolig, ligger på en stille villavej, 100 meter fra Frederiksbergs mest livlige centrum. Her er storbyliv, cafeer og butikker, hvilket giver en ideel kombination af charme, fred og ro midt i storbyens trafik og leben.

»Lejligheden var pæn, da vi overtog den. Men stilen hos familien, som havde boet her i små 20 år før os, var en anden end vores. Inden vi nåede til at indrette, skulle det basale med afslibning af egetræsparket, udskiftning af vindueskarme, reovering af el-installationer og meget andet sættes i gang,« fortæller Dorte Børre Olsen om byggeprocessen, som var kort og effektiv.

»Vi søgte, sammen med indretningsarkitekt Trine Boelskifte, efter håndværkere, som kunne gå ind i et team og istandsætte

boligen hen over sommeren. Det skulle ske uden spildtid med at vente på andre håndværkere. Det var vigtigt for os, fordi vi skulle flytte ud af vores gamle hus, og fordi vores søn skulle begynde på sit nye gymnasium,« husker Dorte Børre Olsen om den hektiske sommer 2013.

**VED OVERTAGELSEN** af villalejligheden fra 1885 var parret klar over, at de måtte indrette sig i en anden stil end i parcelhuset i Osted. For her var en helt anden stemning med højt til loftet, høje paneler, fyldningsdøre og generelt større rum:

»Bygningen her kaldte på andre løsninger, end den vi kom fra. Havde det stået til os



*Bygningen her kaldte på andre løsninger, end den vi kom fra. Havde det stået til os selv, var alle vægge blevet malet hvide. Men så kom indretningsarkitekten ind i billedet.*

**Dorte Børre Olsen,**  
Sygeplejeske

I karnappen mod gaden står Frits Henningsens Heritage-lænestol med fodskammel. Den er designet i 1930. Den antikke mahognistol er betrukket med Mulberry-tekstil.





I lounge- og TV-stuen ses tapet med læderlook fra Elitis. De store chaise-longer er fra Wendelbo. Den trebenede vase på bordet har familien købt i et bornholmsk glaspusteri.



I dagligstuen er familiens Mogens Hansen-hjørnesofa med sort læder bevaret med sofaborde af henholdsvis corian og valnød.

FORTSÆTTES SIDE 8 



Det trefarvede tapet fra Romo er sat op med vandrette striber. Sengen med polstret gavl er fra DG. Sengetæppet af velour er fra Zimmer Rohde.



Intet er bevaret af det oprindelige køkken. Her er specialbygget bord med italienske fliser og barstole i træ og læder. Tapetet i blålige toner er fra Krohma. Fliserne er fra Vintage Pietra.



Bag det hvide Svane-køkken er italienske fliser og på gulvet fliser i forskellige størrelser. Begge er fra Vintage Pietra.

selv, var alle vægge blevet malet hvide. Men så kom indretningsarkitekt Trine Boelskifte ind i billedet og fik overbevist os om noget andet,« siger Dorte Børre Olsen.

Opringningen til indretningsarkitekten havde et konkret formål. Nemlig at få noget sparring udefra i processen med at henholdsvis genbruge og skille sig af med møbler fra det gamle hjem.

»Vi var enige om at genanvende så mange af vores gamle møbler som muligt. Både af økonomiske grunde og for at koble forbindelsen til fortiden og ikke skrotte alt fra det gamle liv. Vi ville nemlig stå og trække i hver vores stol, men finde en helhed og rød tråd i det, vi tog med os og i vores nyindkøb.«

Som eksempel på det, der måtte vige, nævner Dorte Børre Olsen Montanareolerne, som passede godt i familiens nye, 'gamle' hus, men simpelthen var for moderne til den statelige villalejlighed. Og det samme med familiens Hans J. Wegner Y-stole, som var for små til det nye hjem.

»Og vi prøvede ellers længe at holde fast i dem,« som hun siger.

**DA PARRET TOG** kontakt til indretningsarkitekt Trine Boelskifte, startede hun med at fotografere familiens eksisterende møbler. På den måde fik begge parter opklaret, hvad der virkelig betød noget. Billeder af for eksempel det gamle karlekammerskab fra Ketil Petersens far, der nu står i den store lounge- og TV-stue samt Mogens Hansenhjørnesofaen i læder og det antikke mahogni-sybord og -stol gjorde det klart, at netop de møbler måtte bevares. Da det var besluttet, hvilke møbler der skulle gemmes, kom indretningsarkitekten med farve- og tapetbøger som første skridt til at vælge en linje i boligen, både stil- og farvemæssigt. Hertil kom investering i to store chaiselonger til lounge- og TV-stuen og et hæve/sænkebord med multifunktionelle puffer rundt om. I køkkenet fik parret et speciallavet rullekon-solbord med italienske fliser og høje barsto-



*Vi var enige om at genanvende så mange af vores gamle møbler som muligt. Både af økonomiske grunde og for at koble forbindelsen til fortiden.*

**Dorte Børre Olsen,**  
sygeplejerske

le til bl.a. at spise morgenmad ved. Samme type fliser er brugt på en væg over køkkenbordet.

»I spise-stuen valgte vi at beholde vores gamle spisebord. Det fik et løft ved at blive sendt til autolakerer for at få sort pianolak, så mosaikken i det ovale glasloft ovenover kunne spejle sig i det. Stolene omkring er to forskellige modeller af læderspisebordsstole og en bænke betrukket med bøffel. Til dagligstuen købte vi en klassisk Frits Henningsen Heritage-lænestol med taburet, som passer til karnappen. Og i soveværelset investerede vi i en polstret sengegavl og en veloursengeplaid, bare for at nævne nogle eksempler på forandringerne,« siger Dorte Børre Olsen.

»De muligheder, vi blev præsenteret for, havde vi aldrig tænkt på selv. Vi havde en vis modstand over for forandringerne, men vi var også åbne for den nye udfordring med f.eks. vandret, stribet tapet i soveværelset og sort tapet i stuerne. Og vi blev også enige om



I spisestuen er der stuk, glasmosaik i loftet og gotisk vindue mod haven. De lange gardiner er fra Larsen, og møblerne fra Baxter. Begge forhandles af Boelskifte Interiør Design.



### OM DORTE BØRRE OLSEN OG KETIL PETERSEN

- I lejligheden bor Dorte Børre Olsen, 50, sygeplejerske, Ketil Petersen, 52, direktør og den hjemmeboende søn Morten, 18, Team Danmark-gymnasieelev i svømning.

- 170 kvm stuelejlighed med fuld kælder fra 1885 på Frederiksberg med 700 kvm have.



På spisestuens endevæg er sort tapet fra Krohma. Vitrineskabet til glas og porcelænen er fra K & Co.

at ville prøve andre veje end de gængse med sikre møbelklassikere,« husker Dorte Børre Olsen.

**FAMILIEN BLEV PRÆSENTERET** for flere løsningsforslag og fandt ud af det, hver gang der var noget, der passede dem. Et første forslag til et IKEA-køkken blev forkastet til fordel for det hvide Svane-køkken, som er her i dag, og sådan skete der flere justeringer undervejs. I køkkenet fandtes et kosteskab,

som nu er vitrineskab med antikke døre. Skabet blev et fælles projekt mellem parret og indretningsarkitekten på den køkkenvæg, som har fået blomstret tapet i blålige toner.

Undervejs blev flere planer finjusteret, så familien følte sig tilpas og kunne relatere sig til det nye og se sig selv i det til hverdag. De fik øjnene op for at anskue ting på nye måder: At vægge kan være i forskellige lyse og hvide nuancer og alligevel være en klædelig

baggrund til den danske kunst, de samler på.

»Med hjælp udefra er det en balancegang at bevare sin personlighed i indretningen og samtidig være klar til nye løsninger, som kan udvide og understøtte præcis det,« forklarer Dorte Børre Olsen, der sammen med sin mand har valgt at bevare husets tre badeværelser i tre forskellige stilarter. Indtil videre med hjælp fra frisk maling og nye lamper. **B**